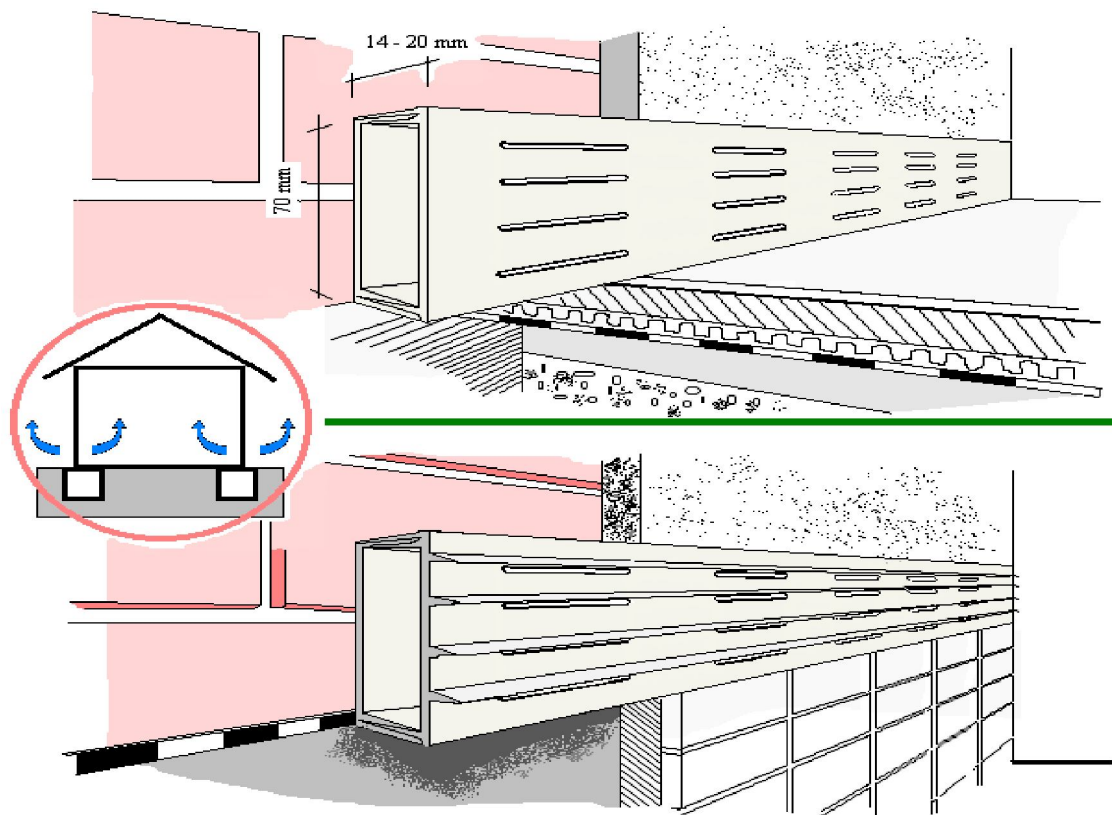




IDEA-Injekt

spol. s r.o.

Malá Strana č.p. 234
742 01 Suchdol nad Odrou



DIFUZNÍ LIŠTY DLD-70

DIFUZNÍ LIŠTA

Účelné doplnění sanace zdiva

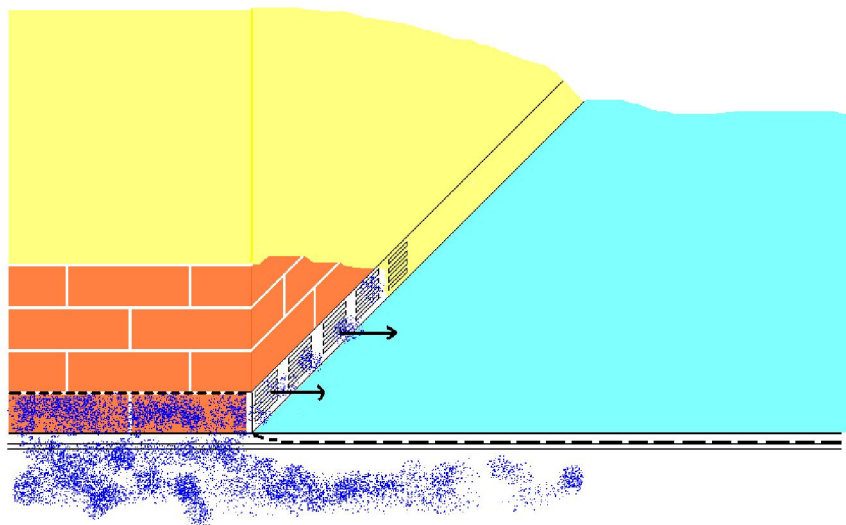
Difúzní lišta - DLD je plastová perforovaná dvoudílná lišta, která je určena k odvodu difundujících vodních par ze zdiva do volného prostoru.

Difúzní lišta odstraňuje defekty na omítkách, které vznikají z důvodu nadměrného zkoncentrování vodní páry ve styku svislé omítky s podlahou.

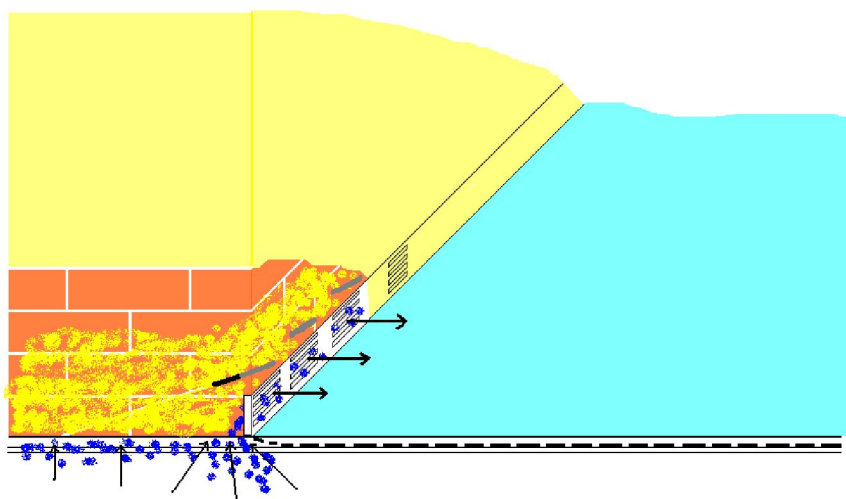
Difuzní lišta - DLD se osazuje na stěny např.:

- V prostoru u podlahy pod rovinou provádění dodatečné izolace zdiva proti zemní vlhkosti.

U podřezání a zarážení chromniklových desek

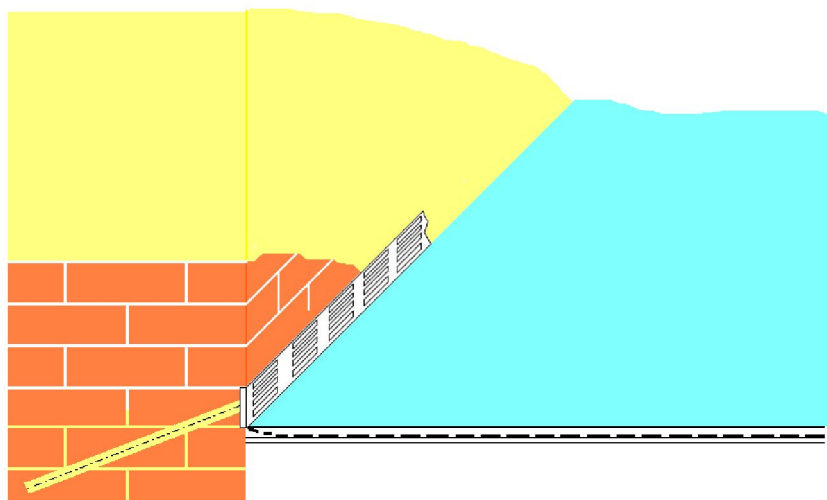


U injektáže zdiva

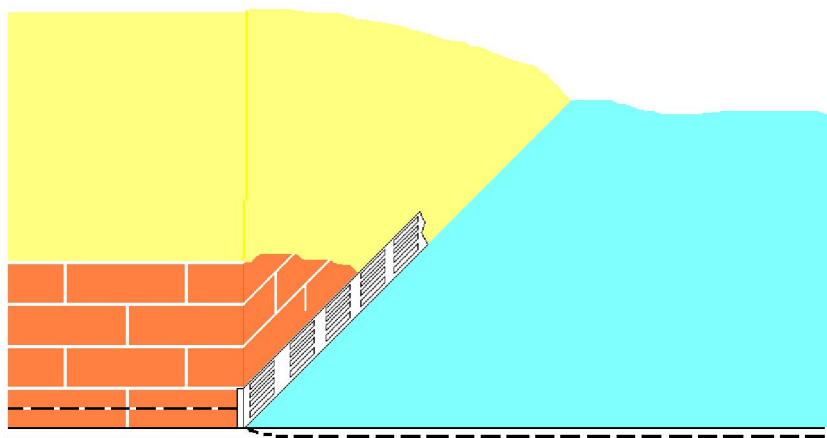


vzniká v prostoru mezi podlahou a rovinou provedení dodatečné izolace prostor, který není ošetřen proti vztlínající vlhkosti, která zde proniká ze zdiva a podpodlahových konstrukcí. Následně tato vlhkost pak povrchově po stěně proniká výše do prostoru, který je izolován.

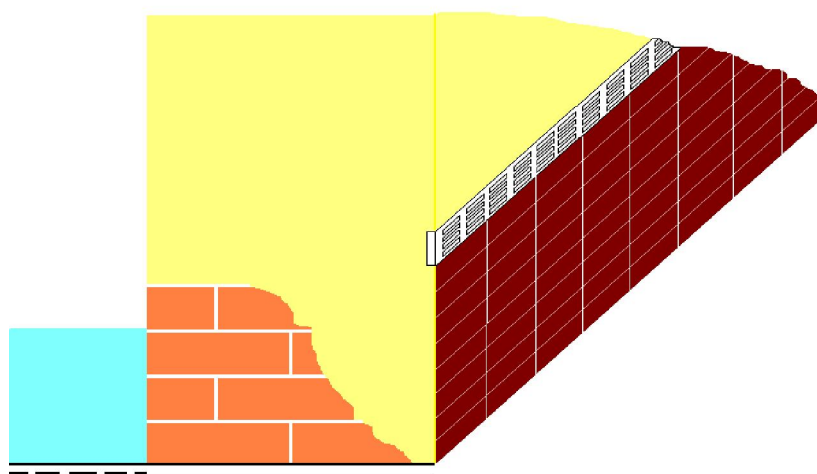
- Pro difuzní překrytí injektážních vrtů dodatečné injektážní clony



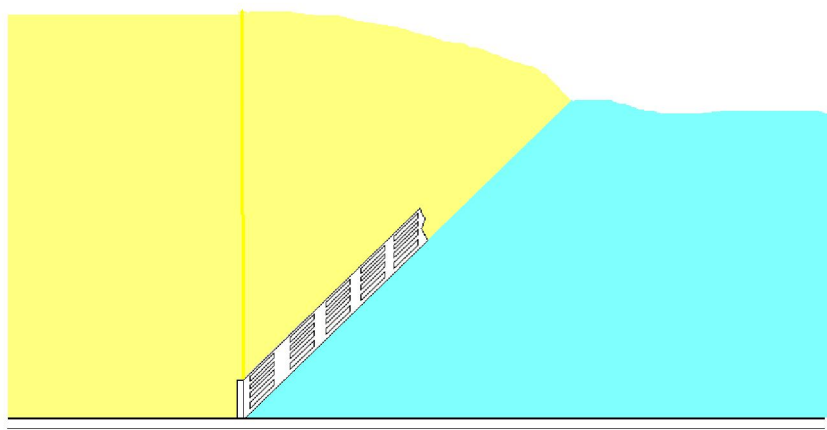
- Ukončující lišta dodatečné izolace podřezávaného zdiva nad podlahou (pokud izolaci není možné propojit na izolace podlah) nebo v soklu



- Jako difuzní dilatační lišta v místech s větším působením vody a vlhkosti např. odstříkové nebo nad nepropustným obkladem



- U podlahy jako difuzní soklíková lišta

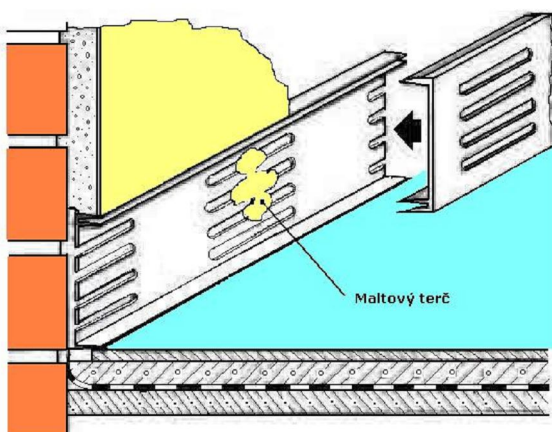


- Lišta funguje současně jako dilatace mezi různými druhy omítek.

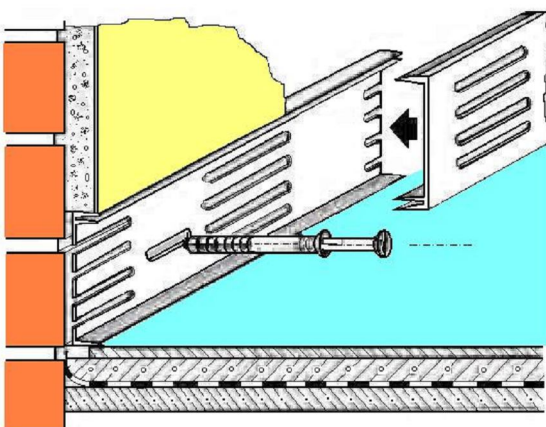
Při provádění sanace zdiva pouze sanačními omítkovými systémy, odpovídajícími směrnici WTA, může difuzní lišta osazena v kritickém místě (např. nad podlahou) výrazně prodloužit životnost těchto omítek. Opticky nepůsobí nijak rušivě, jen u památkově chráněných staveb je použití problematické tam, kde musí být zachován původní charakter stavebního stylu.

Montáž :

Lišta se montuje do úrovně nášlapných vrstev podlahových konstrukcí na dobře očištěné zdivo.



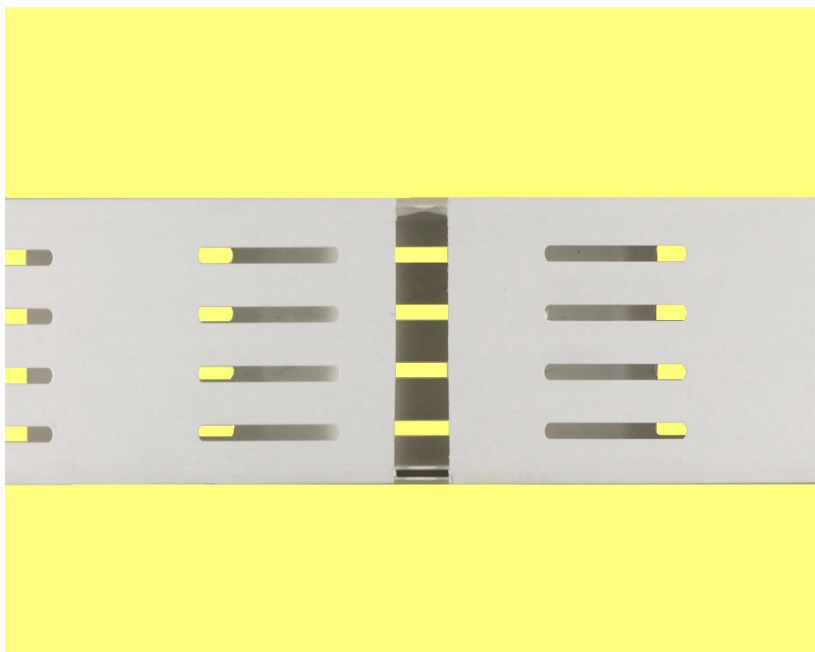
1) Ke zdivu ji lze kotvit pomocí cementových terčů (obdoba kladení bělninových obkladů) ve vzdálenostech 40 - 60 cm od sebe v úrovni podlahy, nad soklem nebo v úrovni dodatečně provedené hydroizolace, vyrovnat latí do omítníků, u exteriérové lišty do upravených omítníků. Pokud je prostor za lištou větší než 1,5 cm použije se distanční vložka k DLD, aby při omítání nedošlo k zaplnění spáry maltou.



2) Suchou montáž lze provést pomocí natloukacích hmoždinek a distančních podložek, kterými se vymezuje prostor nerovného zdiva s lištou. Podložky je nejlépe zhotovit z umělé hmoty, která trvale odolává vlhkému prostředí.

Před montáží je vhodné opatřit lištu malířskou páskou nebo folií na ochranu před poškozením.

Materiál použitý k výrobě (PVC typ VINNOLIT K 704) je pro daný účel netoxický a zdravotně nezávadný, je samozhášivý a vyhovuje normám čl. 11 IEC 1048 – 1 a dod. 1. čl. 55 ČSN 370001.



Spojení jednotlivých lišt se provádí přeplátováním záklopové lišty přes předchozí díl. Z hlediska estetického je vhodné, aby otvory mřížek byly vůči sobě posunuty o 50 mm.

←

Spojení přeplátováním umožňuje pevné a zároveň estetické provedení vnějších rohů. Instalované lišty lze využít i např. k dodatečné instalaci slaboproudého rozvodu. Lištu je možné i po delší době bez větších zásahů do omítky jednoduchým způsobem demontovat pro provedení např. opravy, nebo doplnění injektáže.

Z hlediska úspěšnosti provedené sanace je však nezbytné provádět podobná opatření i z hlediska vnější strany zdiva. Nejlépe ve stejné výškové úrovni, aby hromadící se vlhkost mohla v podobě vodních par difundovat rovnoměrně z obou stran zdiva.



Difuzní lišta – DLD-e, je nad otvory opatřena průběžnými stříškami a je přizpůsobena podmínkám pro vnější použití.

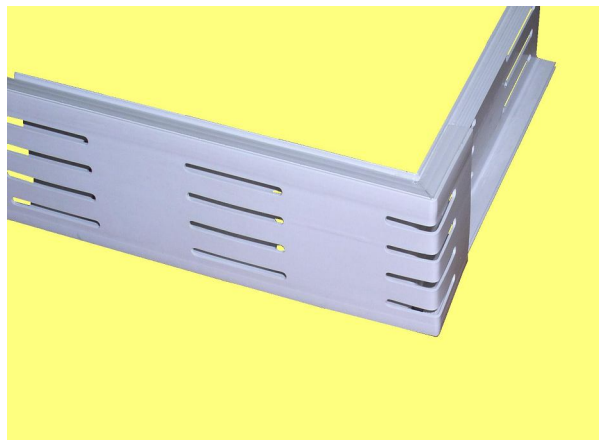
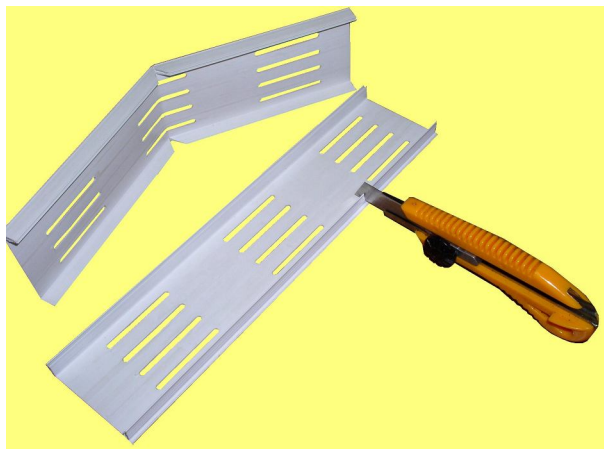
←

Stříšky dostatečně chrání otvory v liště proti zatečení stékající vody po fasádě i proti srážkovým vodám pod úhlem až do 45 stupňů.

Vně objektu nelze lištu osazovat v blízkosti terénu, poněvadž by správná funkce byla narušena tajícím sněhem a odstřikem srážkových vod.

U dodatečně prováděných sanací, např. nad stávajícím soklem keramické dlažby se lišta osazuje až nad tento sokl. Pokud je při sanaci sokl odstraněn, lze difuzní lištu osadit v místě bývalého soklu.

V rozích a nárožích se lišta nařízne a ohne přes pevnou hranu – viz fotografie.

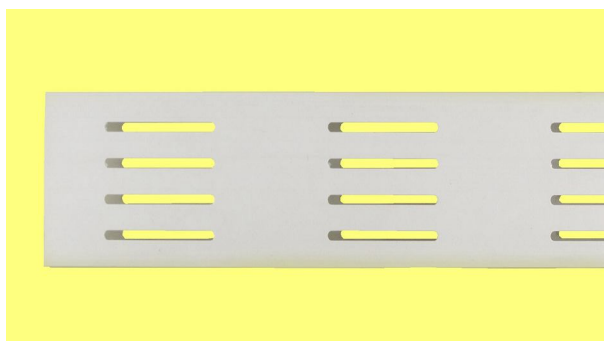


Dostatečná pružnost použitého materiálu k výrobě zaručuje možnost tvarování při osazování lišty na různě zaoblená místa konstrukce až do poloměru 2,5 m bez jakýchkoliv úprav. Menších poloměrů lze dosáhnout vyříznutím klínů podle potřeby.

Technické parametry :

Označení :	DLD-i 70/14 difuzní lišta dvoudílná – interierová DLD-e 70/14 difuzní lišta dvoudílná – exterierová
Rozměr :	70 x 14 x 2500 mm
Velikost otvorů :	4 x 50 mm
Počet otvorů :	40 / bm
Materiál :	PVC
Barva :	Bílá – povrch lze barevně upravit akrylátovými barvami
Odolnost proti UV:	Materiál obsahuje UV stabilizátor, je odolný proti UV záření.

Difuzní lišta interierová

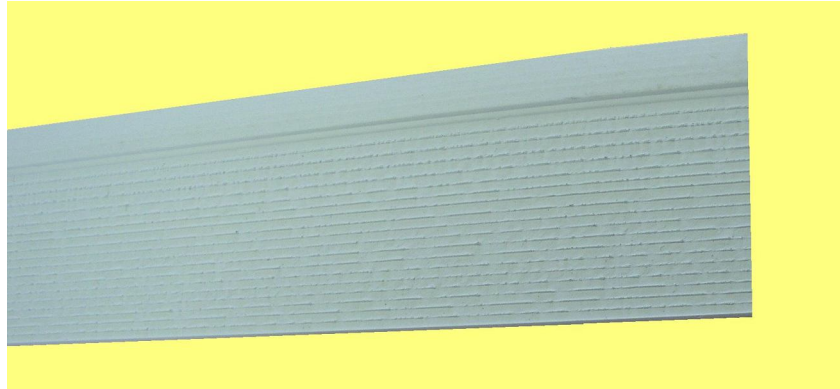


Difuzní lišta exterierová

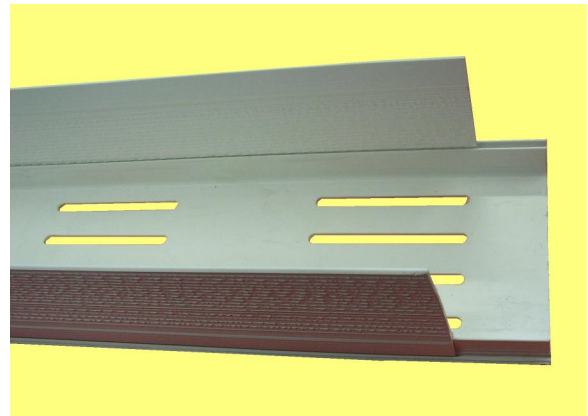
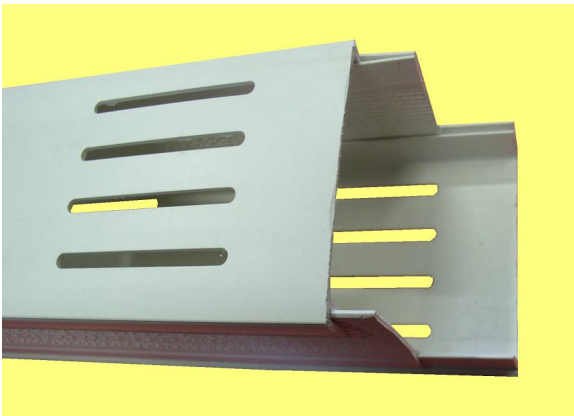


Distanční vložka k DLD

Distanční vložka je vhodným doplněním Difuzní lišty v případech sanací starších objektů, u nichž bývá tloušťka omítky silnější. Bez použití této distanční vložky dochází k tomu, že omítka při aplikaci zapadne za DLD a tím se podstatně sníží účinnost DLD. S použitím Distanční vložky k DLD se vhodně rozšíří tloušťka DLD a zvýší se objem vzduchové komory.



Distanční vložka je opatřena stejným rybinovým mechanismem jako DLD, proto je snadné její zabudování do DLD.



Výrobní délka Distanční vložky k DLD je 2,5 metrů stejně jako DLD.

Šířka Distanční vložky k DLD je 50 mm.

Touto Distanční vložkou lze rozšířit DLD až na 55 mm.

